

SEXES IDENTITÉS MASCULIN FÉMININ ÉDUCATION DROITS DES FEMMES  
STÉRÉOTYPES PRÉJUGÉS RESSEMBLANCES DIFFÉRENCES ORIENTATION  
ÉGALITÉ PROFESSIONNELLE VIVRE ENSEMBLE SEXES IDENTITÉS MASCULIN  
FÉMININ ÉDUCATION DROITS DES FEMMES STÉRÉOTYPES PRÉJUGÉS RES  
SEMBLANCES DIFFÉRENCES ORIENTATION ÉGALITÉ PROFESSIONNELLE VIVRE  
ENSEMBLE SEXES IDENTITÉS MASCULIN FÉMININ ÉDUCATION DROITS DE  
FEMMES STÉRÉOTYPES PRÉJUGÉS RESSEMBLANCES DIFFÉRENCES ORIENT

**expo?quiz**

**ÉGALITÉ FILLES-GARÇONS, PARLONS-EN !**

# « GUIDE PRATIQUE D'UTILISATION »

**Outil de sensibilisation et de promotion  
de l'égalité entre les filles et les garçons**

**expo?quiz**

## ÉGALITÉ FILLES-GARÇONS, PARLONS-EN !

L'égalité... Ce principe est au cœur de la République française, qui l'affirme dans sa devise *Liberté, égalité, fraternité* et dans sa constitution. Mais qu'en est-il en matière d'égalité filles-garçons ?  
Filles et garçons ont-ils la même place dans la société ?  
Mixité, parité... Est-ce que ça existe partout ?

**AUX URNES CITOYENS, CITOYENNES !**  
Les femmes se sont battues au cours de l'histoire pour obtenir les mêmes droits que les hommes. Malgré des avancées dans la loi, l'égalité entre les deux sexes n'est pas encore une réalité.

**QUESTION 1**  
En France, les hommes ont obtenu le droit de vote en 1848. Il a fallu attendre le **xx<sup>e</sup>** siècle pour que les femmes l'obtiennent.  
À quelles dates ces quatre pays ont-ils accordé le droit de vote aux femmes ?

1. France    2. Turquie    3. Émirats arabes unis    4. Australie  
a. 1902    b. 1934    c. 1944    d. 2006

Par un jeu de questions/réponses\*, cette expo-quiz® vous permettra d'enrichir vos connaissances, de réfléchir et d'échanger avec les autres.  
\* Pour participer à l'événement, rendez-vous sur [www.egalite-jeunes.org](http://www.egalite-jeunes.org).

le moutard    AIMP    f. DÉLÉGATION RÉGIONALE AUX DROITS DES FEMMES ET À L'ÉGALITÉ DE BRETAGNE-ALPES    académie Lyon    académie Grenoble    COMMISSARIAT GÉNÉRAL À L'ÉGALITÉ DES TERRITOIRES    cget

Ce guide a pour objet de donner des clés d'utilisation de cet outil de débat et de réflexion « expo-quiz® », des idées et des pistes qui permettent de susciter et/ou de prolonger des actions de sensibilisation.

le moutard **mm**

**AIMP**

**f.**  
DÉLÉGATION RÉGIONALE  
AUX DROITS DES FEMMES ET À  
L'ÉGALITÉ DE BRETAGNE-ALPES

REPUBLIQUE FRANÇAISE  
PRÉFET  
DE LA RÉGION  
AUVERGNE-  
RHÔNE-ALPES

académie  
Lyon  
MINISTÈRE DE  
L'ÉDUCATION NATIONALE  
UNIVERSITÉ DE  
LYON LA DOCTRINE

académie  
Grenoble  
MINISTÈRE DE  
L'ÉDUCATION NATIONALE  
UNIVERSITÉ DE  
GRENOBLE

Égalité & Démocratie  
RÉPUBLIQUE FRANÇAISE  
Premier ministre  
COMMISSARIAT  
GÉNÉRAL  
À L'ÉGALITÉ  
DES TERRITOIRES

**cget**

FÉDÉRATION SARTHE  
la ligue de  
l'enseignement  
un avenir par l'éducation populaire

# DONNÉES GÉNÉRALES

## 1. OBJECTIFS

- Sensibiliser les publics à l'égalité entre les filles et les garçons,
- Permettre aux institutions, associations, etc. de multiplier la mise en place de temps de rencontres, d'échanges, de débats et de réflexions,
- Aider les acteurs engagés à parler de ce sujet avec tous les publics, que ce soit pendant des temps scolaires, périscolaires, de loisirs ; à l'occasion de manifestations, de formations...

## 2. CONCEPT

### > UNE OCCASION POUR EN PARLER

Une expo-quiz® est un concept original d'animation ayant pour fil conducteur des dessins de presse et un quiz qui, d'une part, permettent une découverte simple et ludique du sujet et, d'autre part, suscitent la réflexion, les échanges et le débat. Cette expo-quiz® est composée de 6 kakémonos (toile indéchirable très résistante MI, non inflammable) accompagnés des documents « Vos réponses ! » (4 pages A5) et « Solutions ! » (4 pages A5).

### > UN OUTIL POUR ACCOMPAGNER LES MÉDIATEURS

Ce présent guide explique le déroulement-type d'une expo-quiz®. Il donne des conseils d'exploitation et offre des pistes d'usages.

## 3. PUBLICS

Cette expo-quiz® est accessible "tout public" dans le cadre de parcours accompagnés.

# PRÉSENTATION DE L'EXPO-QUIZ®

## 1. PRINCIPE

L'expo-quiz® s'appuie sur une iconographie forte et un quiz de 10 questions qui balaye les principaux thèmes liés à l'égalité filles-garçons.

## 2. PARCOURS PÉDAGOGIQUE

L'expo-quiz® est conçue comme un parcours pédagogique au cours duquel le public est amené à découvrir le sujet en décryptant différents types d'images (illustrations originales type dessins de presse, visuels de campagnes institutionnelles de communication) et en s'interrogeant à travers les différentes questions du quiz. En suscitant la surprise et la curiosité, tout au long du parcours ou à la fin, l'expo-quiz® peut être le prétexte d'échanges et de débats.

## 3. OUTIL AUTONOME

L'expo-quiz® est conçue pour être utilisée de manière autonome. Le médiateur doit rester neutre et ne porter aucun jugement de valeur. Il doit se mettre en situation de déclencheur de parole et d'écoute. Il n'est pas obligatoirement en position de transmission de savoirs, il doit plutôt être un relais pour trouver l'information et/ou créer des contacts avec des spécialistes.

## 4. DES CADRES VARIÉS D'UTILISATION

L'expo-quiz® peut s'adapter à de très nombreux contextes d'utilisation :

- dans un lieu unique au même titre qu'une exposition classique (CDI de collège ou de lycée ; centre social ; centre de loisirs ; médiathèque ; MJC...),
- dans un lieu de passage (accueil de collège ou de lycée, de mairie, de centre social... ; médiathèque ; théâtre ; galerie commerciale, etc.),
- faire l'objet d'un parcours (type jeu de piste) : répartition des kakémonos dans le cadre d'une manifestation (en intérieur ou en plein air),
- (avec des jeunes) utilisation sans restriction durant les temps : scolaire, périscolaire, de loisirs,
- venir en appui d'un événement.

## 5. MISE EN ŒUVRE SIMPLE :

- Transport facile de l'ensemble dans une housse (sans nécessité de disposer d'un véhicule). Poids total : 6 kg.
- Différentes formes d'accrochage (profilé haut avec anneaux de suspension coulissants) en fonction du type d'animation : *paper-board*, tableau, cimaises, grilles...

# DÉROULEMENT DE L'ANIMATION

## 1. PRÉPARATION

- Avant de commencer, visualisez l'ensemble de l'outil afin de vous faire une idée globale des contenus et des possibilités d'utilisation.
- Prévoyez d'installer l'expo-quiz® dans un espace permettant la circulation des participants.
- Photocopiez les documents « Vos réponses ! » et « Solutions ! » pour que chaque équipe en ait un exemplaire (suggestion: pour bien les distinguer, photocopier le document « Vos réponses ! » sur du papier blanc et « Solutions ! » sur du papier de couleur). Le premier sera remis avant la visite, le second après.
- IMPORTANT ! N'oubliez pas de prévoir des crayons pour les participants.

## 2. AVANT LA VISITE

- Expliquez la thématique en quelques mots ;
- Sachez que le parcours peut être réalisé individuellement ou en équipes (de préférence, pour susciter l'échange et l'argumentation) ;
- Avant le parcours, distribuez le document « Vos réponses ! ». Il reprend l'ensemble des questions de l'expo-quiz®. Pendant la visite, chaque participant répondra directement aux questions en cochant les cases de son document.

## 3. VISITE DE L'EXPO-QUIZ®

- Comptez environ 20 minutes de parcours : c'est le temps idéal pour lire, réfléchir et répondre, dans de bonnes conditions, à chaque question ;
- Des adultes peuvent être présents sur le parcours pour accompagner les visiteurs, répondre à d'éventuelles questions et encourager leur participation ;
- Notez les remarques des participants que vous entendrez pour amorcer le débat après le parcours.

## 4. APRÈS LA VISITE

### > UN TEMPS POUR DIALOGUER

L'expo-quiz® suscite des questions, des réflexions. Après la visite, un temps de discussion (même court), animé par un adulte ou des jeunes, permet aux participants d'échanger entre eux, et les invite à présenter leurs opinions ou à relater leurs expériences. L'échange permet d'obtenir des réactions « à chaud », des remarques spontanées. C'est un moment où l'on peut revenir sur les paroles dites lors du parcours par les participants. Ce temps est important car les participants ne doivent pas rester avec des idées reçues et des préjugés. La réflexion et le débat engagés grâce aux questions sont propices à une meilleure compréhension et à une meilleure assimilation des messages.

### > DISTRIBUTION DU DOCUMENT « SOLUTIONS ! »

Au moment où vous le jugerez opportun, vous pourrez remettre le document « Solutions ! » aux participants pour qu'ils vérifient leurs réponses.

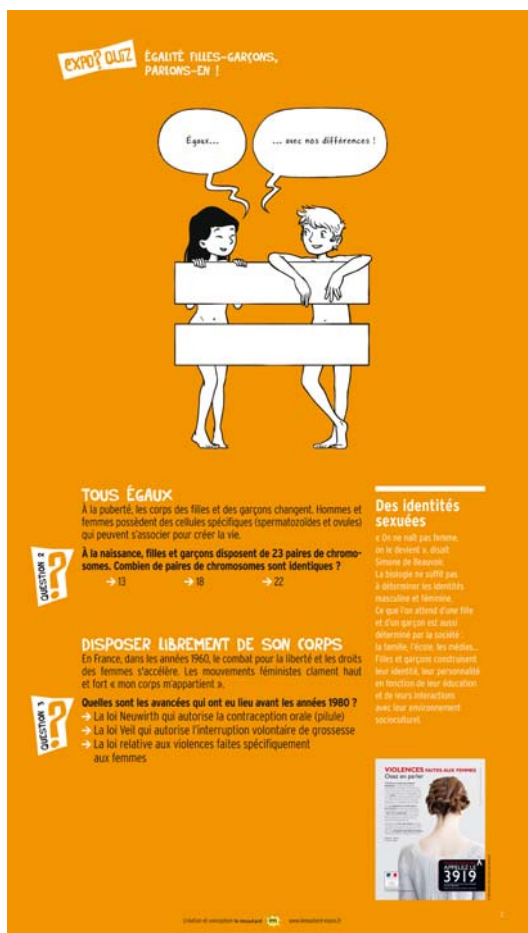
## RECOMMANDATIONS

Lors des échanges : le médiateur accompagne les participants vers une réflexion autonome. Un « contrat moral » peut être passé avec les participants : chacun peut s'exprimer librement, avec ses mots, en respectant les autres (ne pas se moquer, ne pas donner de nom si l'on parle d'une personne) ; ce qui est dit ne sera pas répété en dehors du groupe.

# CONTENU DE L'EXPO-QUIZ®

## ORGANISATION DE L'EXPO-QUIZ® ET DES KAKÉMONOS

L'expo-quiz® s'articule autour de 6 kakémonos. À l'exception du kakémono 1, les kakémonos suivants sont tous structurés de la même manière, sur la base de quatre niveaux de lecture :



### Niveau 2 : Quiz

Des questions pour aborder plus facilement le sujet et engager l'échange. Chaque question peut faire l'objet d'un mini-débat.

### Niveau 1 : Le dessin

Une illustration type dessin de presse qui sert d'accroche et permet d'entamer la discussion et le débat. Cette partie occupe 50 % de la surface du kakémono (on peut plier le kakémono et n'utiliser que la partie haute pour susciter les premiers échanges).

### Niveau 3 : Un texte informatif court apportant une information-clé, une définition...

### Niveau 4 : Un visuel de campagne institutionnelle de communication, une affiche...

pour appuyer le message principal et élargir éventuellement le débat

## LA LECTURE D'IMAGE

Un dessin de presse peut être interprété de différentes manières suivant le contexte et les publics. L'équipe éditoriale et l'illustrateur peuvent prendre partie, dénoncer, se moquer, critiquer ou mettre en perspective...

Le dessin de presse qui introduit chaque kakémono peut faire l'objet d'échanges et être l'occasion d'un travail de lecture d'image avec les participants. Ce travail permet d'étudier, décoder et commenter les illustrations.

L'analyse des dessins de presse peut se faire en trois temps :

1. INVENTAIRE DES ÉLÉMENTS QUI COMPOSENT L'ILLUSTRATION ;
2. DESCRIPTION SIMPLE DE LA SITUATION ;
3. INTERPRÉTATION DE L'ILLUSTRATION : QU'ONT VOULU MONTRER LES AUTEURS ? QUELS SONT LES MESSAGES ?...

**expo? quiz**

**ÉGALITÉ FILLES-GARÇONS, PARLONS-EN !**

L'égalité... Ce principe est au cœur de la République française, qui l'affirme dans sa devise *Liberté, égalité, fraternité* et dans sa constitution. Mais qu'en est-il en matière d'égalité filles-garçons ?  
 Filles et garçons ont-ils la même place dans la société ?  
 Mixité, parité... Est-ce que ça existe partout ?

**AUX URNES CITOYENS, CITOYENNES !**  
 Les femmes se sont battues au cours de l'histoire pour obtenir les mêmes droits que les hommes. Malgré des avancées dans la loi, l'égalité entre les deux sexes n'est pas encore une réalité.

**QUESTION 1**

En France, les hommes ont obtenu le droit de vote en 1848. Il a fallu attendre le 21<sup>e</sup> siècle pour que les femmes l'obtiennent.  
 À quelles dates ces quatre pays ont-ils accordé le droit de vote aux femmes ?

1. France    2. Turquie    3. Émirats arabes unis    4. Australie  
 a. 1902    b. 1934    c. 1944    d. 2006

Par un jeu de questions/réponses\*, cette expo-quiz® vous permettra d'enrichir vos connaissances, de réfléchir et d'échanger avec les autres.  
 \* Pour certaines questions, plusieurs réponses sont possibles.

SDGES - IDENTITÉS - MASCULIN - FÉMININ - ÉDUCATION  
 DROITS DES FEMMES - STÉRÉOTYPE  
 ANI - SION  
 SION  
 RESSEMBLANCES - DIFFÉRENCES - ORIENTATION - ÉGALITÉ PRO  
 FESSIONNELLE - VIOLENCE

**Question 1**

**Réponses : Australie = 1902, Turquie = 1934, France = 1944 et Émirats arabes unis = 2006**

Petit à petit, au cours de l'Histoire, les femmes ont acquis des droits que l'on considère aujourd'hui comme "élémentaires". Ces acquis n'ont pas été obtenus au même rythme à travers le monde, et les discriminations, les dénis de droits et les violences à l'égard des femmes existent encore.

L'apprentissage de l'égalité entre les filles et les garçons est une nécessité pour mieux se connaître et mieux vivre ensemble, afin que les stéréotypes s'estompent.

Plus d'informations :

**ÉDUSCOL**

Dossier "L'égalité des filles et des garçons" qui rappelle les enjeux de l'égalité, de la convention interministérielle et qui apporte des informations supplémentaires sur la thématique (dossier disponible sur [www.eduscol.education.fr](http://www.eduscol.education.fr) dans la rubrique "établissements et vie scolaire" > "Citoyenneté").



**SUR LE CHEMIN DE L'ÉGALITÉ**

La Brochure « Filles et garçons sur le chemin de l'égalité, de l'école à l'enseignement supérieur » éditée par la Direction de l'évaluation, de la prospective et de la performance, présente chaque année, les chiffres clés sexués en matière de réussite des élèves, de choix d'orientation et d'insertion professionnelle.



À la puberté, les corps des filles et garçons changent et se différencient : tous deux grandissent brusquement, des poils apparaissent. Pour les filles, la poitrine se développe, les hanches s'arrondissent, les ovaires fabriquent des ovules et les règles apparaissent chaque mois. Pour les garçons, la voix mue et devient plus grave, les testicules et le sexe grossissent, moustache et barbe apparaissent, les muscles s'épaississent, les épaules deviennent plus larges que les hanches, les testicules commencent à produire des spermatozoïdes.



**Question 2**

**Réponse : 22**

Chaque cellule de l'être humain, sauf les cellules sexuelles, contiennent dans leur noyau 22 paires chromosomes, semblables dans chaque paire et d'une vingt-troisième paire constituée des chromosomes qui détermine le sexe. Chez la femme, il s'agit de deux chromosomes identiques notés X-X et chez l'homme d'un chromosome X associé à un chromosome différent noté Y. Cette différence d'ordre biologique fait de l'être humain une fille ou un garçon.

**Question 3**

**Réponses : La loi Neuwirth et la loi Veil**

La loi Neuwirth qui autorise l'usage de contraceptifs, et notamment la pilule, est promulguée en décembre 1967. La loi Veil autorise l'interruption volontaire de grossesse en janvier 1975. Les années 1970 sont caractérisées par une série de lois reconnaissant la liberté de choix des femmes.

La loi relative aux violences faites spécifiquement aux femmes, aux violences au sein des couples et aux incidences de ces dernières sur les enfants est une loi récente, datant de juillet 2010.

**EXPO? QUIZ** ÉGALITÉ FILLES-GARÇONS, PARTONS-EN !

**TOUS ÉGAUX**  
À la puberté, les corps des filles et des garçons changent. Hommes et femmes possèdent des cellules spécifiques (spermatozoïdes et ovules) qui peuvent s'associer pour créer la vie.

**QUESTION 2**  
À la naissance, filles et garçons disposent de 23 paires de chromosomes. Combien de paires de chromosomes sont identiques ?  
→ 13      → 18      → 22

**DISPOSER LIBREMENT DE SON CORPS**  
En France, dans les années 1960, le combat pour la liberté et les droits des femmes s'accéléra. Les mouvements féministes clament haut et fort « mon corps m'appartient ».

**QUESTION 3**  
Quelles sont les avancées qui ont eu lieu avant les années 1980 ?  
→ La loi Neuwirth qui autorise la contraception orale (pilule)  
→ La loi Veil qui autorise l'interruption volontaire de grossesse  
→ La loi relative aux violences faites spécifiquement aux femmes

**Des identités sexuées**  
« On ne naît pas femme, on le devient », disait Simone de Beauvoir. La biologie ne suffit pas à déterminer les identités masculine et féminine. Ce que l'on attend d'une fille et d'un garçon est aussi déterminé par la société : la famille, l'école, les médias... Filles et garçons construisent leur identité, leur personnalité en fonction de leur éducation et de leurs interactions avec leur environnement socioculturel.

**VIOLENCES FAITES AUX FEMMES**  
Osez en parler  
APPELEZ LE 3919

Création et conception le moussard - www.limoudard-expo.fr

**ZOOM ENCADRÉ**

**Des identités sexuées**

"On ne naît pas femme, on le devient", disait Simone de Beauvoir. La biologie ne suffit pas à déterminer les identités masculine et féminine. Ce que l'on attend d'une fille et d'un garçon est aussi déterminé par la société : la famille, l'école, les médias...

Filles et garçons construisent leur identité, leur personnalité en fonction de leur éducation et de leurs interactions avec leur environnement socioculturel.

Le sexe détermine si l'on est une fille ou un garçon. Cependant, le fait "d'être une fille", "d'être un garçon" (l'identité sexuée) dépend de l'environnement culturel : la petite fille imite la maman, le petit garçon imite le papa et chacun cherche à se conformer au rôle social que lui a fixé la société.



Dans le cadre du plan du gouvernement contre les violences faites aux femmes, un numéro d'aide aux victimes a été mis en place. Le 3919 est un numéro d'accueil téléphonique et d'orientation des femmes victimes ou des témoins de violences. L'appel est possible 7/7 jours, anonyme, gratuit même depuis un portable.

Plus d'informations sur le site : [www.stop-violences-femmes.gouv.fr](http://www.stop-violences-femmes.gouv.fr)



La promotion de l'égalité nécessite un travail de déconstruction des stéréotypes.

**Question 4**

**Réponse : 7 %**

Les disciplines les plus diffusées ont été le football, le tennis et le handball. Comme le montre cette étude du CSA, le sport féminin souffre d'un déficit de visibilité à la télévision.

**Question 5**

**Réponse : il peut aussi bien concerner les pères que les mères.**

On constate une amélioration de la participation des pères à la vie familiale mais l'arrivée d'un enfant impacte bien majoritairement l'emploi des femmes : le taux d'activité des mères baisse lorsque la famille s'agrandit. Après une naissance, un homme sur neuf réduit ou cesse temporairement son activité contre une femme sur deux (source INSEE juin 2013).

**EXPO? QUIZ** ÉGALITÉ FILLES-GARÇONS, PARLONS-EN !

Après vous...

**FEMMES, HOMMES : À VOS POSTES !**  
Les stéréotypes sexuels sont encore largement véhiculés par les médias. Les contenus diffusés (films, séries, clips, publicités) contribuent à la transmission de clichés masculins ou féminins. Par exemple, on médiatise plutôt des compétitions sportives masculines, considérées comme « viriles ».

**QUESTION 4**  
Parmi les temps de diffusion de rencontres sportives à la télé, quel est le pourcentage de temps consacré aux compétitions féminines ?\*

→ 7 %      → 17 %      → 47 %

\* Source : CSA octobre 2012. Après une phase de 4 semaines (soit 2 500 heures de retransmissions de compétitions).

**Des stéréotypes ancrés et peu visibles**  
Clichés et stéréotypes sont véhiculés au sein de la famille, à l'école, lors d'activités de loisirs... Les enfants sont incités à faire des activités, des jeux, à choisir des jouets, du fait « d'être une fille » ou « d'être un garçon »... Pour les vêtements, on attribue le rose aux filles et le bleu aux garçons ; en termes d'activités culturelles ou sportives, les sports de combat sont perçus comme masculins tandis que la danse est une activité plutôt féminine, etc.

**DANS LES PAS DE NOS PARENTS**  
Les parents jouent un rôle important. Ils transmettent leurs valeurs, leurs convictions et leurs traditions. La société a longtemps admis que les femmes devaient s'occuper de la maison et des enfants, et que les hommes devaient « nourrir » et diriger la famille.

**QUESTION 5**  
Le droit au congé parental, c'est le droit de cesser temporairement son activité professionnelle pour s'occuper de son enfant. Quelle affirmation est exacte ?

→ Il ne concerne que les mères  
→ Il peut aussi bien concerner les pères que les mères

**Pour bousculer les stéréotypes fille garçon**

Création et conception de la maquette : **dm** www.illustration-express.fr

Relevant de l'ordre du jugement, les stéréotypes se traduisent par des attitudes et des opinions simplifiées à l'extrême, souvent erronées et aboutissent à un ensemble de croyances portant sur les caractéristiques d'un groupe (par exemple : "les femmes sont plus douces que les hommes", "les hommes sont faits pour diriger"). Ils constituent la base sur laquelle peuvent prendre appui des comportements discriminatoires.

**ZOOM ENCADRÉ**

**Des stéréotypes ancrés et peu visibles**

Clichés et stéréotypes sont véhiculés au sein de la famille, à l'école, lors d'activités de loisirs... Les enfants sont incités à faire des activités, des jeux, à choisir des jouets, du fait "d'être une fille" ou "d'être un garçon"... Pour les vêtements, on attribue le rose aux filles et le bleu aux garçons ; en termes d'activités culturelles ou sportives, les sports de combat sont perçus comme masculins tandis que la danse est une activité plutôt féminine, etc.

**À noter :** Certaines productions éditoriales, certains films, perpétuent les stéréotypes et les nourrissent. Ces bibliographies réalisées par l'Atelier des merveilles (Le Teil, Ardèche) et cette filmographie réalisée par la Fédération des oeuvres laïques de la Drôme, ont pour but d'aider les parents, les enseignants et les médiateurs à trouver des outils pour réfléchir avec les jeunes aux stéréotypes et aux représentations des femmes et des hommes, vers plus d'égalité. Accédez aux documents en version "pdf" grâce aux flashs codes.



"Pour l'égalité entre filles et garçons, 100 albums jeunesse" (2009)



"Pour vivre ensemble riche de nos différences" (2011)



"Pour bousculer les stéréotypes fille garçon" (2013)



"Féminin - masculin, 100 films pour lutter contre les stéréotypes" (2014)



On constate qu'hommes et femmes ne se dirigent pas vers les mêmes familles professionnelles. La concentration des femmes est manifeste dans certains métiers de services (aides à domicile, aides-ménagères, assistantes-maternelles), de l'éducation et de l'action sanitaire et sociale.



**Question 6**

**Réponses : a - Vrai ; b - Vrai**

On constate la persistance d'une orientation sexuée. Dans les choix d'option et de spécialité, puis pour les études supérieures, les filles se répartissent plus uniformément entre les différentes filières que les garçons, qui choisissent massivement les sciences et les filières techniques. Très majoritaires dans les filières du social et du paramédical, les filles choisissent moins souvent que les garçons des filières sélective telles que les classes préparatoires. (Source : "Chiffres-clés 2012 - L'égalité entre les femmes et les hommes", Ministère des Droits des femmes)



**Question 7**

**Réponse : Courageux... ils ne se sont pas souciés des clichés**

Au moment de choisir une orientation, l'essentiel est de savoir ce que l'on veut, sans se laisser influencer par l'image que les autres ont de nous, ou l'image que l'on peut avoir de certains secteurs d'activités. À tous les niveaux des entreprises, dans tous les secteurs, les postes sont étudiés pour être accessibles à tous, hommes et femmes. Les hommes peuvent exercer des activités dites "féminines" et les femmes peuvent parfaitement exercer des métiers dits "masculins". Dans tous les cas, c'est la formation, l'apprentissage, qui donnent les capacités et les qualités requises pour chaque métier.

**EXPO? QUIZ ÉGALITÉ FILLES-GARÇONS, PARLONS-EN !**

Son sexe on ne le choisit pas, mais son métier SI !

**MÉTIER POUR FEMMES?**      **MÉTIER POUR HOMMES?**

---

**UN CHOIX DE FILIÈRE ORIENTÉ**  
Les filières littéraires et sociales pour les filles, scientifiques et techniques pour les garçons ? Le moment de l'orientation est l'occasion de sortir des stéréotypes dépassés et de faire de vrais choix.

**QUESTION 6**

a) Quand les garçons s'estiment très bons en français, un sur dix va en L ; quand les filles se considèrent très bonnes en français, trois sur dix vont en L\* :  
→ Vrai      → Faux

b) Quand les garçons se considèrent très bons en maths, huit sur dix vont en S, alors que parmi les filles qui s'estiment très bonnes en maths, seules six sur dix vont en S\* :  
→ Vrai      → Faux

\* Source : « Filles et garçons sur le chemin de l'égalité, de l'école à l'enseignement supérieur », 2012, 2019 Ministère de l'Éducation nationale.

**FEMMES ET HOMMES, TOUS COMPÉTENTS, TOUTES COMPÉTENTES !**  
Les femmes représentent près de la moitié de la population active. On constate qu'elles occupent majoritairement des emplois dans les secteurs incarnant les « vertus féminines » (infirmière, assistante sociale, maîtresse d'école...) et qu'elles sont moins présentes dans les métiers de l'industrie, souvent perçus comme « masculins ».

**QUESTION 7**

Un garçon qui veut devenir sage-femme et une fille qui veut devenir ingénieure dans le bâtiment, c'est :  
→ Courageux : ils ne se sont pas souciés des clichés  
→ Impossible : la fille n'a pas les compétences physiques requises et le garçon n'a pas la sensibilité adaptée au poste

Création et conception de l'exposant : m... www.lemusulard-expos.it

**ZOOM ENCADRÉ**

**Le poids des mots**

En français, le masculin est employé comme genre générique (ex : « un professeur » désigne autant un homme qu'une femme). En 1986, une circulaire du premier ministre recommande la féminisation des noms de métiers pour que l'accès des femmes à des fonctions de plus en plus diverses trouve sa traduction dans le vocabulaire.

En 1998, une 2e circulaire réaffirme cette volonté et donnera naissance à un guide d'aide à la féminisation des noms de métiers, titres, grades, fonctions, rédigé par l'Inalf\*. Ce processus de féminisation fait l'objet de nombreuses controverses.

\* Institut national de la langue française

Pour accéder au guide d'aide à la féminisation des noms de métiers, titres, grades et fonctions "Femme, j'écris ton nom", rédigé par l'Institut national de la langue française :



Affiche de la 7<sup>e</sup> édition du concours national "Conjuguez les métiers du bâtiment au féminin". L'objectif de ce concours est d'ouvrir l'horizon professionnel des collégiens et collégiennes au moment de leur orientation pour dépasser les clichés. De nombreux secteurs de l'industrie, du bâtiment souffrent d'a-priori : milieux virils, laborieux, dangereux alors que ces secteurs offrent une variété de métiers et d'opportunités de carrières autant pour les garçons que pour les filles.



**Question 8**

**Réponse : 34 %**

Pour consulter le dossier de presse de la Halde\* "Femmes, carrière et discriminations" suite au sondage :



Les inégalités au travail sont nombreuses. Concernant l'écart de salaire, il est estimé à 27 % selon une étude de la DARES\*\* (2009). Cet écart s'explique d'une part, par la situation professionnelle des femmes - elles travaillent plus à temps partiel, sont dans des emplois moins qualifiés et sont moins présentes dans les postes d'encadrement - et d'autre part, un écart de salaire horaire de 9 % subsiste.

\* Depuis 2001, l'institution "Défenseur des Droits" regroupe les missions de la HALDE, du Médiateur de la République, du Défenseur des enfants et de la Commission Nationale de Déontologie de la Sécurité.

\*\* Direction de l'animation de la recherche, des études et des statistiques

**Question 9**

**Réponse : 2000**

La loi oblige les partis politiques à présenter un nombre égal d'hommes et de femmes pour les élections régionales et municipales (dans les communes de 3 500 habitants et plus), sénatoriales et européennes. Elle prévoit aussi des pénalités financières pour les partis qui ne respectent pas le principe de parité lors de la désignation des candidats pour les élections législatives.

En 2012, pour la première fois dans l'histoire de la République, le gouvernement est paritaire. Les principales autres instances politiques (en national et local) ne sont pas paritaires, à l'exception des conseils régionaux. En mars 2010, 48 % des conseillers régionaux élus sont des femmes, presque deux fois plus qu'en 1998 (27.5%).

**EXPO? QUIZ ÉGALITÉ FILLES-GARÇONS, PARLONS-EN !**

**INÉGALITÉ PROFESSIONNELLE**  
En dépit de la loi, l'égalité professionnelle n'est pas encore effective. Il existe encore des écarts de salaire (à temps de travail et poste équivalents, les femmes sont moins payées que les hommes), les femmes sont moins présentes dans les instances de direction, la maternité influe sur le déroulement de leurs carrières, etc.

**QUESTION 8**  
Un sondage réalisé en 2009\* a montré que de nombreuses femmes actives ou retraitées ont eu le sentiment d'avoir été victimes de discrimination sur leur lieu de travail du fait d'être une femme\* (pour l'obtention d'une augmentation, d'une formation, d'un poste à responsabilité, etc. ou même dans le quotidien).  
Quel pourcentage ?  
→ 4 %      → 14 %      → 34 %

**L'ENGAGEMENT DES FEMMES EN POLITIQUE**  
Les femmes ont longtemps été tenues à l'écart de la politique. Afin d'accroître leur représentation, une loi sur la parité a été votée. Elle oblige les partis politiques à présenter un nombre égal d'hommes et de femmes lors des scrutins.  
En quelle année a-t-elle votée ?  
→ 1946      → 1965      → 2000

**Les femmes, plus précaires**  
En France, en 2010, 4,7 millions de femmes avaient un niveau de vie inférieur au seuil de pauvreté et 70 % des « travailleurs pauvres » étaient des femmes. Cette situation peut s'expliquer par les conditions de leur emploi - 30,1 % des femmes salariées travaillent à temps partiel, elles sont aussi plus touchées par la discontinuité des contrats de travail et le chômage - et aussi parce qu'elles sont majoritaires dans les familles monoparentales (particulièrement touchées par la pauvreté).

**QUESTION 9**  
QUELLES PLACES SOMMES-NOUS PRÊTS À LAISSER AUX FEMMES ?

\* Source : Sondage Halde/CSA 2009. \*\* Source : L'égalité entre les hommes et les femmes - Défenseur des Droits 2012.

Création et conception de l'illustration : mmi www.laboratoiredeegalite.fr

Représentation humoristique d'une situation sexiste. Le sexisme est une attitude de discrimination fondée sur les préjugés liés au sexe ou aux représentations de genre. Cette attitude peut engendrer des comportements qui nient le droit à la liberté et à l'égalité pour l'autre sexe.

**ZOOM ENCADRÉ**

**Les femmes, plus précaires**

En France, en 2010, 4,7 millions de femmes avaient un niveau de vie inférieur au seuil de pauvreté et 70 % des « travailleurs pauvres » étaient des femmes. Cette situation peut s'expliquer par les conditions de leur emploi - 30,1 % des femmes salariées travaillent à temps partiel, elles sont aussi plus touchées par la discontinuité des contrats de travail et le chômage - et aussi parce qu'elles sont majoritaires dans les familles monoparentales (particulièrement touchées par la pauvreté).

D'autres données concernant l'égalité professionnelle sont disponibles dans la publication : "Chiffres-clés 2016 - L'égalité entre les femmes et les hommes" du Ministère des Droits des femmes :



Campagne de communication d'intérêt général du Laboratoire de l'égalité destinée à lutter contre les propos et les pratiques sexistes. Le Laboratoire de l'égalité souhaite interpeller l'opinion et créer une mobilisation collective pour l'égalité femmes-hommes avec la signature du Pacte pour l'égalité. Plus d'informations : [www.laboratoiredeegalite.org](http://www.laboratoiredeegalite.org)



**Question 10**

**Réponses :**

**"J'en parle à mon entourage (parents, ami-e-s, etc.)", "Je contacte le 119 / le 3919 / le Défenseur des droits", "Je contacte une association spécialisée"**

Tout dépend de la situation dans laquelle on se trouve. Dans tous les cas, il faut en parler pour trouver une aide appropriée.



**expo? QUIZ** ÉGALITÉ FILLES-GARÇONS, PARLONS-EN !

**COMMENT RÉAGIR ?**  
Se respecter pour mieux vivre ensemble : c'est à chacun et chacune d'agir au quotidien pour l'égalité femmes-hommes.

**QUESTION 10 ?** Si vous êtes victime ou témoin de violences ou de discriminations sexistes, que faites-vous ?

- Je ne dis rien / je ne fais rien
- J'en parle à mon entourage (parents, ami-e-s, etc.)
- Je contacte le 119 / le 3919 / le Défenseur des droits
- Je contacte une association spécialisée

**Vers qui se tourner ?**  
Le Défenseur des droits  
[www.defenseurdesdroits.fr](http://www.defenseurdesdroits.fr)

Secrétariat d'État en charge de l'égalité entre les femmes et les hommes  
[www.familles-enfance-droitsdesfemmes.gouv.fr](http://www.familles-enfance-droitsdesfemmes.gouv.fr)

**Pour lutter contre les violences :**  
Tél. «Violences femmes info» : 3919  
[www.stop-violences-femmes.gouv.fr](http://www.stop-violences-femmes.gouv.fr)

**Des temps forts**  
Journées internationales  
6 février, journée internationale de lutte contre les mutilations sexuelles  
8 mars, journée internationale des droits des femmes  
25 novembre, journée internationale pour l'élimination de la violence à l'égard des femmes

Création et conception le mouvement www.lemouvement-egp.fr - © FAL72 - 04/2017

Le fait d'exclure et/ou de traiter d'une manière défavorable des personnes ou un groupe de personnes en raison de particularités qui les caractérisent est une discrimination.



**Vers qui se tourner ?**

Le Défenseur des droits :  
[www.defenseurdesdroits.fr](http://www.defenseurdesdroits.fr)



Le Secrétariat d'État en charge de l'égalité entre les femmes et les hommes :

De nombreuses informations disponibles sur les droits des femmes, sur les chiffres-clés de l'égalité, ainsi que sur les violences faites aux femmes. Plus d'infos : <http://www.familles-enfance-droitsdesfemmes.gouv.fr/dossiers/>



Pour lutter contre les violences :  
Tél. «Violences femmes info» : 3919  
[www.stop-violences-femmes.gouv.fr](http://www.stop-violences-femmes.gouv.fr)

**Journées internationales**

- 6 février, journée mondiale de lutte contre les mutilations génitales féminines
- 8 mars, journée internationale des droits des femmes
- 25 novembre, journée internationale pour l'élimination de la violence à l'égard des femmes

# EXPO ? QUIZ

« ÉGALITÉ FILLES—GARÇONS, PARLONS—EN ! »

## DES PISTES POUR PROLONGER L'ACTION

- Un nouveau temps de discussion et de débat peut être prévu une semaine plus tard, pour permettre aux participants de mûrir leurs réflexions. Ce temps peut également vous permettre de compléter vos réponses aux questions posées dans le premier temps ou d'apporter les compléments d'information que vous jugerez utiles.
- Vous pouvez proposer des outils à réaliser par les participants :
  - un exposé sur un sujet précis;
  - un atelier arts plastiques ou un atelier d'écriture sur le sujet;
  - un blog avec un forum de discussion ;
  - un court-métrage de sensibilisation au sujet...
- Une rencontre avec des professionnels : vous pouvez organiser une rencontre avec un spécialiste du sujet ou une personne d'une association engagée, qui témoignera de son travail.

Vous pouvez nous aider à faire évoluer nos expo-quiz en remplissant en ligne un questionnaire d'évaluation à l'adresse ci-dessous. N'hésitez pas à nous faire part de vos suggestions et remarques à cette occasion : grâce à votre coopération, l'expo-quiz pourra s'enrichir !

<https://sphinxdeclic.com/d/s/frqlst>



# D'AUTRES EXPO-QUIZ® À DÉCOUVRIR



**ÉGALITÉ, PARLONS-EN !**



**VIVRE EN SOCIÉTÉ, PARLONS-EN !**



**LA PRÉVENTION ET LA LUTTE CONTRE LES DISCRIMINATIONS, PARLONS-EN !**

Pour plus d'informations sur ces outils de réflexion et de débats, contactez :

La Fédération de la Ligue de l'enseignement de la Sarthe

02 43 39 27 27



EN SAVOIR PLUS SUR LA COLLECTION EXPO-QUIZ® :  
[www.lemoutard-expos.fr](http://www.lemoutard-expos.fr)



Création et conception : Association AIME / le moutard | www.lemoutard-expos.fr - FAL72 06.2017